



# СЫЗЫҚТЫҚ- ИНТЕРАКТИВТІ ТҚК



ҚОЛДАНУШЫ НҰСҚАУЛЫҒЫ



[svc.kz](http://svc.kz) [svc.kg](http://svc.kg) [svc-power.ru](http://svc-power.ru)

## Осы нұсқаулықты оқып шығыңыз да, сақтап қойыңыз!

Сізге осы өнімді таңдағаныңыз үшін алғыс айтамыз. Бұл нұсқама инверторды орнату, техникалық қызмет көрсету және пайдалану барысында сақталуы талап етілетін маңызды нұсқаулық болып табылады. Өтініміз, осы нұсқаулықты мұқият оқып шығып, сақтап қойыңыз. Егер құрылғымен қандай да бір қиындықтар туындаса, клиенттерге сервистік қызмет көрсету қызметін шақыру алдында нұсқаманы мұқият оқып шығыңыз. SVC өнімдерінің үлгілік қатарымен егжей-тегжейлі танысу мүмкіндігі біздің ресми сайтта ұсынылады: [svc.kz](http://svc.kz) [svc.kg](http://svc.kg) [svc-power.ru](http://svc-power.ru)

## 1. Аңдатпа

Бұл нұсқаулықта қауіпсіздік жөнінде маңызды нұсқаулар бар. Кейін де пайдалану үшін бұл нұсқаулықты ыңғайлы жерде сақтаңыз.

## 2. Жинақтама

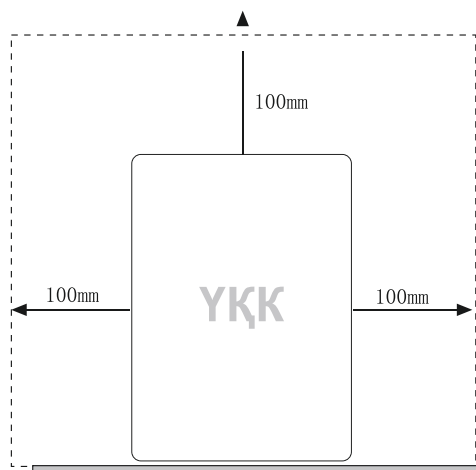
- ҰҚК
- Желілік қуаттандыру кабелі
- Бағдарламалық жасақтама жазылған диск
- ДК-ге жалғауға арналған USB-сым
- Қолдану жөніндегі нұсқаулық
- Кепілдік талоны

## 3. Қапшықтан шығару және тексеру

Тоғанақты бұзылмағандығын мұқият қарап тексеріңіз. Тоғанақтың бұзылғаны табылған жағдайда дереу сатып алған жеріңізге хабарласыңыз. ТҚК-ны кейін де тасымалдау үшін тоғанақты сақтап қойыңыз.

## 4. ТҚК орналастыру

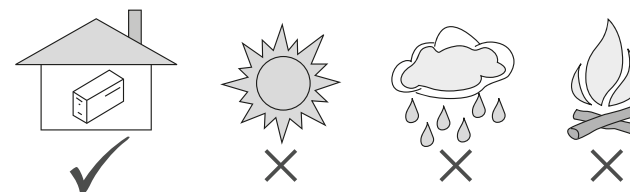
ТҚК тұрақты құрғақ бетке жаксы желдетілетін жайда тікелей күн сәулесінен алыс орнатылады. ТҚК айналасында тиісті желдітуді қамтамасыз ету мақсатында 100 мм бос орын қалдырылады.



ТҚК тек қана бөлме-жайдың ішінде пайдалануға арналған. Сіздің ТҚК әжеп тәуір мықты болмағанымен, оның ішкі бөлшектері қоршаған ортаның әсерінен қорғам.

Сізден мына нұсқауларды орындауды өтінеміз:

- Тікелей күн сәулесінен аулақ ұстаңыз.
- Жоғары температурадан сақтаңыз.
- Жоғары ылғалдықтан және сұйықтықтардың төгілуінен сақтаңыз.
- Шаңның жин



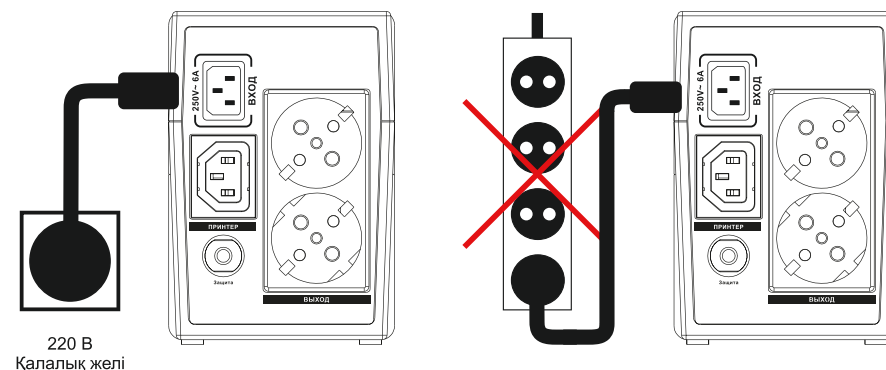
Құрылғы тек қана бөлме-жайда пайдалануға арналған. Шан түсуден, жоғары температурадан, ылғалдан немесе сұйықтықтан сақтану үшін нұсқаулармен мұқият танысыңыз.

## 5. ҰҚК желіге қосу

Күш кабелін жерлендірілген 3-түйіспелі түйістіргішке қосыңыз.

### ⚠ МАҢЫЗДЫ:

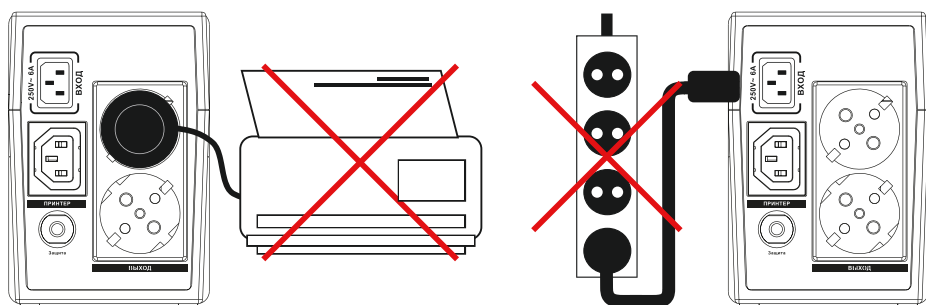
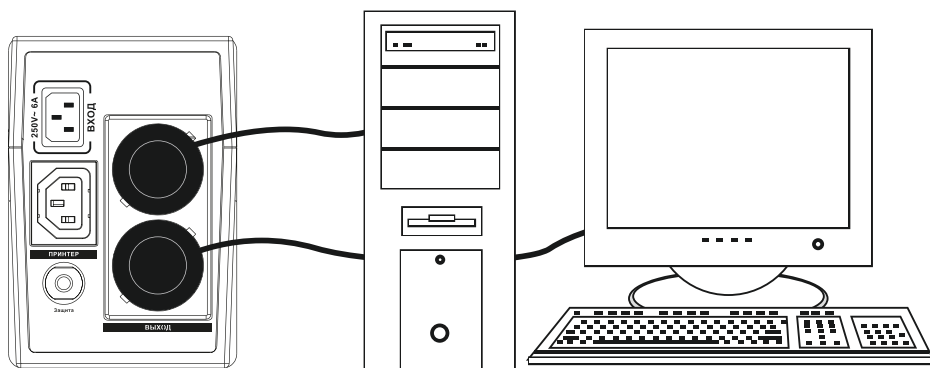
ТҚК желілік сүзгіге немесе тұрақтандырғышқа қосуға болмайды.



## 6. Жабдықты ТҚК-не жалғау

### ⚠ МАҢЫЗДЫ:

Түйістіргіштер әмбебап және кез келен штепсельге (айырға) жарай береді. Шығыс түйістіргіштердің мұндай құрылысы Сізді арнаулы сымдарды сатып алуға шығындаудан сақтайды.



ТҚК алдыңғы тақтада орналасқан батырманы басып, іске қосыңыз. Енді ТҚК пайдалануға дайын. Жабдықты қосыңыз.

## 7. ТҚК индикаторлары және басқару элементтері

### 🔌 Қосу батырмасы

Алдыңғы тақтада орналасқан батырманы 2 секунд бойы басқан кезде ТҚК шығыс түйістіргіштеріне қуат келе бастайды. Қуатты сөндіру үшін, батырмаға тағы бір рет 2 секунд бойы басыңыз.

**V-500-L, V-600-L, V-650-L, V-800-L, V-1200-L, V-1500-L үлгілері:**

### ● NORMAL

**Қалалық желіден жұмыс істеу жағдайы**

- Күту режимі, ТҚК желіге жалғанған, шығыстарға электр қорек берілмейді. Көк индикатор жыпылықтап тұр.
- ТҚК шығыстарға тұрақтындрылған электр қорек береді. Көк индикатор үздіксіз жанып тұр.

### ● BOOSTER

**Жұмыстың Кеңейтілген кіріс кернеуі диапазоны**

- 🔊 Кіріс кернеу диапазоны 138-292V кеңейтілетін болады отырып қысқаша алдыңғы панеліндегі батырмасын басу арқылы бақылауды, UPS, сықпалы режиміне өтеді.

### ● BACKUP

**Батареядан жұмыс істеу жағдайы**

- 🔊 Зуммер әр 8 секунд сайын белгі береді. ТҚК шығыстары батареядан қуаттандырылады. Кәдімгі ДК-дің есепті жұмыс уақыты 3-20 минутты құрайды. Қызыл индикатор жыпылықтайды. Шусыз режимді қосу үшін қосу/сөндіру батырмасын уақытша басыңыз.

### ● BACKUP

**Батарея қуаты төмен болғанда, батареядан жұмыс істеу жағдайы**

- 🔊 Батарея қуаты таусылуға жақындаған кезде, зуммер жиі-жиі белгі береді. Дерее деректерді сақтап, жүйе жұмысын аяқтау керек. Қызыл индикатор жыпылықтайды.

## 8. Қосымша қызметтік мүмкіндіктері

- **ТҚК өздігінен қосылуы:** Қалалық желіде электр энергиясы жоғалған жағдайда, ТҚК батареядан жұмыс істеу режиміне ауысады. Батареядан резервтік қуаттандыру уақыты аяқталысымен ТҚК сөнеді, қала желісінде кернеу пайда болысымен, ТҚК өздігінен қосылады.
- **Шусыз режим:** Қалалық желіде қуат жоғалған жағдайда ТҚК батареядан жұмыс істеу режиміне ауысады. Бұл режимде зуммер әр 8 секунд сайын белгі беріп тұрады. Шусыз режимге көшу үшін қуаттандыру батырмасын қысқа уақытқа басу қажет.
- **Бағдарламалық жасақтама:** V-1200-L, V-1500-L үлгілерінде құрылғының артқы панелінде орналасқан USB-түйістіргіш болады. Ол компьютермен байланасуға арналған. ТҚК компьютерге жалғау үшін құрылғының құрамына енетін USB-сымды пайдаланыңыз. Жалғанған соң дискіде БЖ-ны орнату немесе [www.svc.kz](http://www.svc.kz) сайтынан соңғы нұсқасын жазып алу қажет. БЖ-ның ыңғайлы интерфейсі бар және ол орыс тіліне аударылған, оның көмегімен компьютерді автоматты түрде сөндіруіңізге, сондай-ақ ТҚК on-line режимінде жұмыс істеу қабілеттігін бақылап және баптауыңызға болады.

### ⚠️ МАҢЫЗДЫ:

Шусыз режим қосылуы болғанда зуммер тек қана артық жүктелу немесе батареяның қалдық қуаты тым аз болған жағдайда ғана дабыл қағады.

## 9. Аккумуляторлық батареяны алмастыру бойынша ұсыныстар

- Егер аккумуляторлық батарея ұзақ уақыт ішінде қолданылмаса, әр 4-6 ай сайын толықтыра қуаттандыру қажет;
- Қалыпты жағдайларда, аккумуляторлардың әрекет ету мерзімі 3-5 жыл. Егер аккумуляторлық батареяның пайдаланылуы немесе сақталуы тиісінше жүзеге асырылмаса, әрекет ету мерзімі айтарлықтай қысқаруы мүмкін;
- Батареяны ауыстыру алдында ТҚК міндетті түрде сөндіріп, қорек көзін ажыратыңыз;
- Батареяны ауыстырмас бұрын, алқалар, қолсағат, сақина сияқты және т.б. электрлік өткізгіш материалдарды қамтитын заттарды шешіңіз;
- Міндетті түрде тұтқасы оқшауланған бұрғыны қолданыңыз;
- Аспаптарды немесе басқа электрлік өткізгіш материалдарды батареяға қоймаңыз.

### МАҢЫЗДЫ:

Құрылғы дербес қуаттандыру көзімен (батареямен) жабдықталған. ТҚК желіге қосылмаса да, шығыс түйістіргіштерде кернеу болуы мүмкін.

Құрылғы адамға қауіпті жоғары кернеуде жұмыс істейді. Жөндеуді білікті қызметкер орындауы тиіс. Қақпағын ашуға және ТҚК өз бетінше жөндеуге тыйым салынады: ішінде қарапайым қолданушы жөндей алатын бөлшектер жоқ. Тек қана авторластырылған сервис-орталықтарға хабарласыңыз: [www.svc.kz/support](http://www.svc.kz/support)

## 10. Ақаулықтарды жою

Құрылғымен мәселелер туындаған кезде, нұсқаулықты мұқият оқып шығып, осы ұсыныстарды мұқият зертеңіз. Ақаулықтарды жою бойынша кестеде құрылғыны пайдалану кезінде туындауы мүмкін көптеген мәселелер ұсынылған. Егер ТҚК тиісінше жұмыс жасамаса, өтінеміз, сервис-орталыққа хабарласпас бұрын, келесі жәйттарды нақтылаңыз:

1. ТҚК тиісінше қосулы ма?
2. Желі кернеуі көрсетілген сипаттамаларға сәйкес келе ме? Толыққанды ақпарат алу үшін сіздің аймақтағы сервис-орталықпен хабарласыңыз.

### МАҢЫЗДЫ:

Өрт шығу қаупін болдырмау үшін штаттық сақтандырғышты тек қана типі мен параметрлері бойынша өзіне ұқсасқа ғана ауыстырыңыз. Автомат сақтандырғыш қосылып кеткен жағдайда, оны кері шертңіз.

### АҚАУЛЫҚТАРДЫ ЖОЮ КЕСТЕСІ

НЫШАНДАРЫ	МҮМКІН СЕБЕПТЕРІ	ҚАЖЕТТІ ШАРАЛАР
ТҚК қосылмайды	ТҚК желігі қосылмаған немесе артық жүктелген	Айнымалы тоқ желісіне қосыңыз немесе жүктемені азайтыңыз
	Сақтандырғыш қосылып кеткен	ТҚК артық жақтауындағы автомат сақтандырғышты шертңіз немесе механикалық сақтандырғышты ауыстырыңыз
	Қауіпті кіріс кернеу	Кіріс кернеуді арнаулы сынауышпен тексеріңіз
	ТҚК жарамсыз	Құрылғыны таяу сервис орталығына жеткізіңіз <a href="http://www.svc.kz/support">www.svc.kz/support</a>
Қызыл индикатор жанады да, зуммер әр 8 секунд сайын белгі береді	ТҚК желіде жұмыс істеп тұрғанына қарамастан кенеттен батарея режиміне ауысып кетті	Деректерді сақтаңыз да, ОЖ жұмысын кідіртпестен аяқтаңыз. Желіде қауіпті кернеу
Қызыл индикатор жанады да, зуммер үздіксіз дыбыстық белгі береді	Батареядан жұмыс жасау қалдық уықыты 1 минуттан аз	Деректерді сақтаңыз да, ОЖ жұмысын кідіртпестен аяқтаңыз
Батареядан жұмыс істеу уықыты көрсетілгеннен кем	ТҚК артық жүктелген	Жүктемені азайтыңыз
	Батарея толық қуатталмаған	Батареяны 6-8 сағат бойы қуаттаңыз
	Қуаттандыру құрылғысы істен шыққан	Сервис орталығына хабарласыңыз <a href="http://www.svc.kz/support">www.svc.kz/support</a>

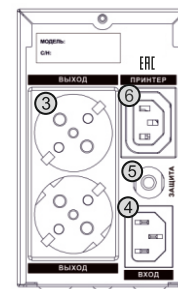
## 11. Техникалық сипаттамалары

Моделі	V-500-L	V-600-L	V-600-L (USB)	V-650-L	V-800-L	V-1200-L	V-1500-L	V-2000-L
Қуаты, В/А	500ВА	600ВА	600ВА	650ВА	800ВА	1200ВА	1500ВА	2000ВА
Қуаты, ватт	300Вт	360Вт	360Вт	390Вт	480Вт	720Вт	900Вт	1200Вт
USB	Жоқ	Жоқ	Иә	Жоқ	Жоқ	Жоқ	Жоқ	Жоқ
AVR жұмысының диапазоны (вольт)	165-275В							175-275В
Booster режимінде AVR жұмыс диапазоны	138 - 292В						Жоқ	
Шығыс кернеу(вольт)	220 +/- 10%							
Шығыс дабыл нысаны	Апроксимированная синусоида							
Шығыс дабыл жиілігі	50 Гц							
Батарея сипаттамалары	12В/4,5 Ач*1 шт.	12В/7 Ач*1 шт.	12В/7 Ач*1 шт.	12В/7,5 Ач*1 шт.	12В/9 Ач*1 шт.	12В/7,5 Ач*2 шт.	12В/9 Ач*2 шт.	12В/9 Ач*2 шт.
Сақтық қуатты қамтамасыз ету уақыты	3-20 минут							
Шу деңгейі	45 дБ-ден аз							
Жұмыс температурасы	0-45 °C							
Ылғалдық	10-90% конденсациясыз							
Қуаттану уақыты (сағ.)	6-8 сағ.							
Батарея режиміне көшу уақыты (м.сек)	< 5 м.сек							
Артық жүктелуден және қысқа тұйықтылудан қорғау	Иә							
Бататеяның тым аз қуатынан қорғау	Иә							
Шусыз режим	Иә							
ТҚК өздігінен қосылуы	Иә							

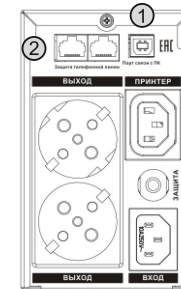
\* Бұл спецификацтарды өндіруші алдын-ала хабарлаусыз өзгертуі мүмкін.

## 12. Артқы тақта элементтерінің сипаттамасы

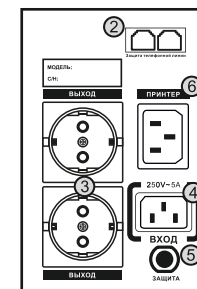
V-500-L, V-600-L, V-650-L



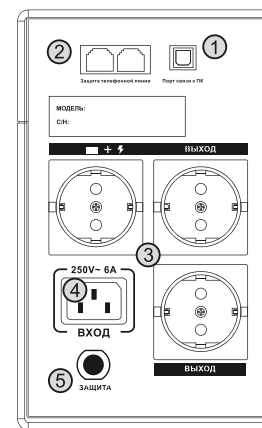
V-600-L (USB)



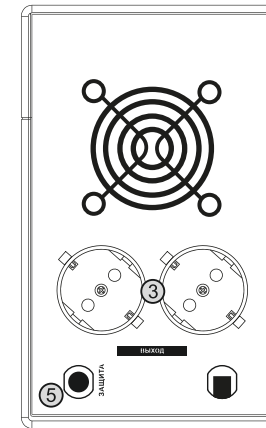
V-800-L



V-1200-L, V-1500-L



V-2000-L



- ① USB-порт
- ② Телефон желісін қорғау
- ③ Тұрақтандырылған шығыс түйістіргіштер
- ④ ТҚК 220В қалалық желігін қосуға арналған түйістіргіш
- ⑤ Сақтандырғыш (автоматты немесе механикалық)
- ⑥ Выходной разъем C13 (bypass)

\*Дайындаушы жабдықтың сипатнамасы мен жинақталуына өзгерістер енгізу құқығын өзінде қалдырады.